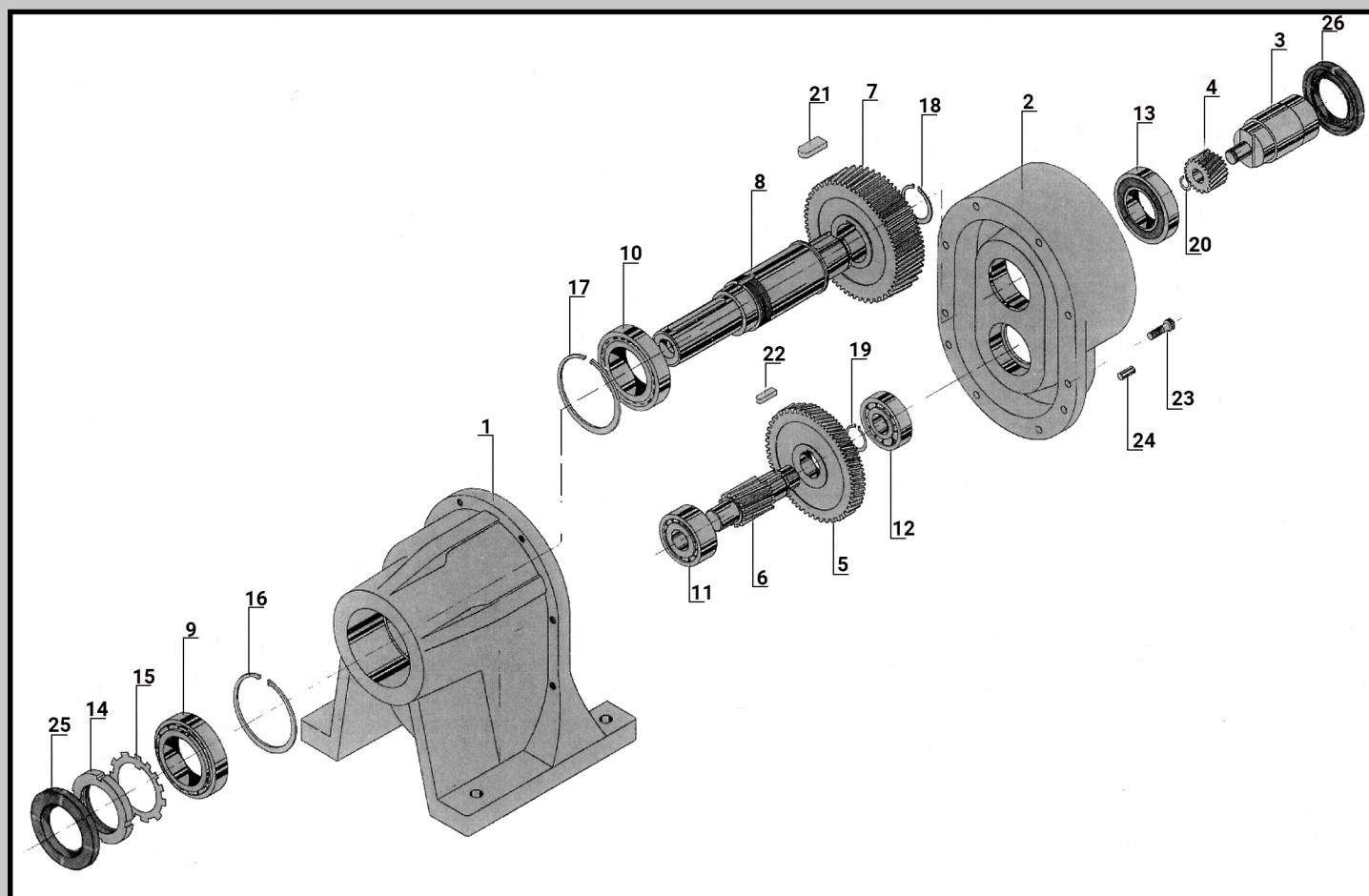


REPUESTOS SERIE E/EB
Identificación de piezas básicas



DENOMINACIÓN

- | | |
|-------------------------------|-------------------------|
| 1 -Carcasa | 14 - Tuerca KM |
| 2 - Brida | 15 - Arandela MB |
| 3 - Soporte portapiñón | 16 - Circlips |
| 4 - Piñón | 17 - Circlips |
| 5 - Rueda | 18 - Circlips |
| 6 - Piñón | 19 - Circlips |
| 7 - Rueda | 20 - Circlips |
| 8 - Eje de salida | 21 - Chaveta |
| 9 - Rodamiento | 22 - Chaveta |
| 10 - Rodamiento | 23 - Tornillo |
| 11 - Rodamiento | 24 - Pasador |
| 12 - Rodamiento | 25 - Retén |
| 13 - Rodamiento | 26 - Retén |

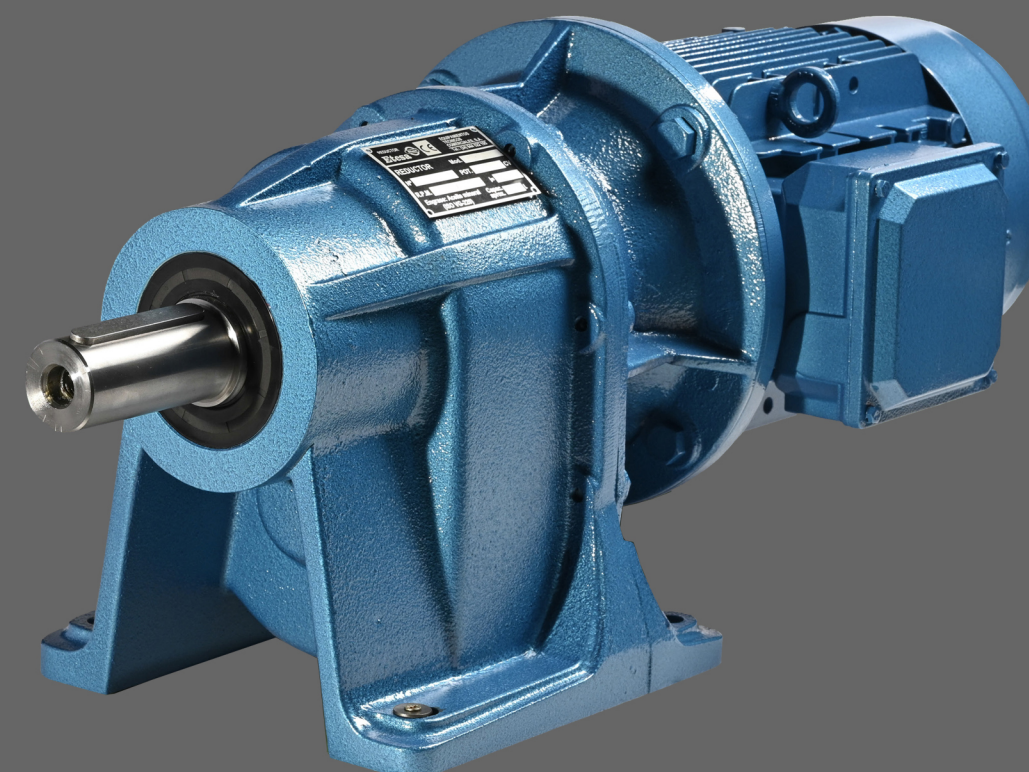


**EQUIPAMIENTOS
 TÉCNICOS
 COMERCIALES, S.A.**



**INSTRUCCIONES GENERALES PARA EL MONTAJE
 Y MANTENIMIENTO DE REDUCTORES**

Series: E/EB



Fábrica y Oficinas / Factory and Offices
 Lekunbiz Auzoa, s/n - Edificio RALPE
 48170 - Zamudio - Bizkaia - Spain
 Teléfono: +34 944 520 961
 Fax: + 34 944 520 703
 Email: ralpe@ralpe.net
www.ralpe.net

Instalación

Para el buen funcionamiento del reductor es importante observar las siguientes normas:

- La base de fijación del reductor debe ser rígida, plana y estar mecanizada para evitar vibraciones.
- Alinear correctamente el reductor con el motor y la máquina a accionar utilizando, si fuera preciso, algún tipo de acoplamiento.
- Antes de montar el motor medir la longitud interior del chavetero y cortar la chaveta del motor con **0,5 mm** menos de la longitud medida.
- Calar los acoplamientos, poleas y otros elementos de transmisión sobre el árbol de trabajo, utilizando el agujero roscado del que van provistos todos los ejes en un extremo.
- Mecanizar los agujeros de las piezas que vayan a ser calados en los citados ejes, con una tolerancia H7.
- No montar los elementos anteriores a golpes, pues repercuten en la vida de los rodamientos.

Lubricación

Hasta el tamaño 5 se suministran con lubricante QUAKERTEK EPX-00, sin tapones de llenado, nivel y vaciado pues no requieren reposición ni control, por ser la duración del mismo ilimitada.

Desde el tamaño 6 se suministran con lubricante QUAKER CORVUS 220 EP / ISO-220 y tapones de vaciado, llenado y nivel, debiéndose cambiar el de la parte más alta del reductor por un tapón aireador que se encontrará junto a estas instrucciones.

Este tapón debe mantenerse siempre limpio, pues si se obturase se crearían presiones en la carcasa por el movimiento del aceite, que producirían pérdidas a través de los retenes.

Mantenimiento

En los reductores hasta tamaño 5, debido a las características especiales del lubricante, estos reductores no precisan mantenimiento alguno.

Para el resto de los tamaños, después de las primeras 1.000 horas de funcionamiento, recomendamos sustituir el aceite una vez limpiado el reductor con un aceite de lavado.

Si la temperatura del lubricante no supera los 70°C, recomendamos renovar el aceite a las 6000 horas. Para temperaturas entre 70°C y 84°C cambiar a las 4.000 horas y para temperaturas entre 84°C y 100°C no sobrepasar las 2.000 horas.

Características del lubricante:

QUAKERTEK EPX-00

Espesante	Litio
Grado NLGI	00
Punto de gota, METTLER FP-83HT, °C	185
Corrosión a la lámina de cobre (24h/100°C), ASTM D-4048	1a
Ensayo Emscor, DIN 51802	0-0
Máquina de 4 bolas	
Desgaste (1h/40kg/75°C), ASTM D-2266, Ø, mm	0,40
Carga de soldadura, ASTM D-2596, kg	250
EP máquina Timken, ASTM D-2509, libras OK	50

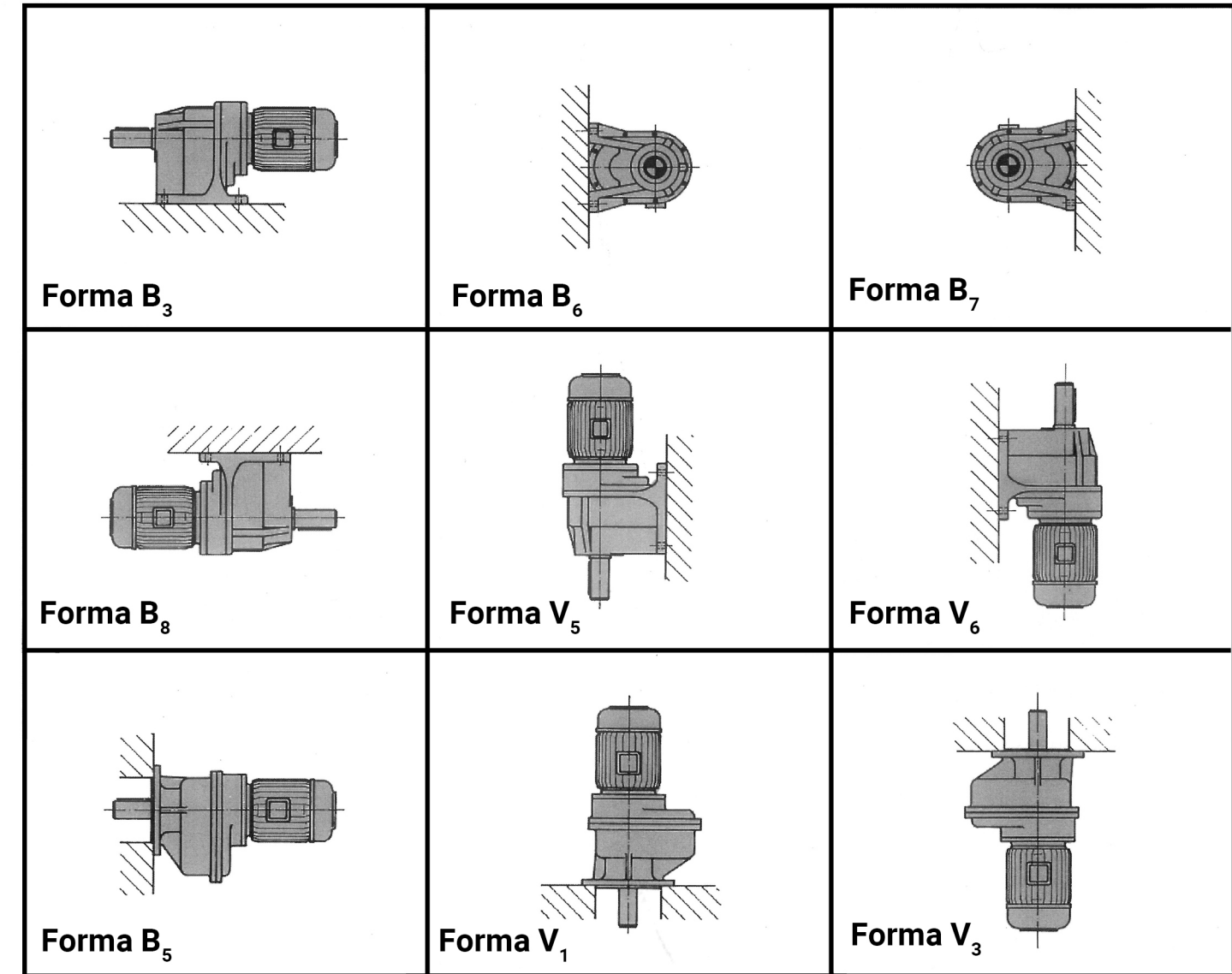
QUAKER CORVUS 220 EP

Fluido lubricante E.P. para reductores industriales
Grado ISO de viscosidad..... 220
Índice de viscosidad, ASTM D-2270.....98
Punto de inflamación, ASTM D-92, °C...243
Punto de congelación, ASTM D-97, °C...-12
Desemulsión, ASTM, D-1401 (40-37-3), min...10
Carga de soldadura, ASTM D-2783, kg315
EP, máquina Timken, ASTM D-2782, Libras Ok70

MODELO	—	E.21	E.31	E.41	E.51	E.61	E.71	—	—	—	—
Capacidad de lubricante	—	0,125	0,350	0,400	0,700	1,500	2	—	—	—	—
MODELO	E.12	E.22	E.32	E.42	E.52	E.62	E.72	E.82	E.92	E.102	E.112
Capacidad de lubricante	0,200	0,300	0,450	0,600	0,900	2	3	5	8	11	15
MODELO	—	E.23	E.33	E.43	E.53	E.63	E.73	E.83	E.93	E.103	E.113
Capacidad de lubricante	—	0,550	0,700	1,100	1,800	3,100	5	8	12	20	31
MODELO	—	—	E.34	E.44	E.54	E.64	E.74	E.84	E.94	E.104	E.114
Capacidad de lubricante	—	—	1	1,650	2,500	3,500	6	9	15	30	50

Nota: Hasta el tamaño 5, las unidades son en kg. A partir del tamaño 6, las unidades son en litros.

Posiciones de montaje



Posición de la caja de bornas

En la ejecución normal, la posición de la caja de bornas es A.

Otras posiciones son posibles, según croquis. Les rogamos indiquen en el pedido las posiciones deseadas, por ejemplo B3/A.

